

Муниципальное бюджетное общеобразовательное учреждение  
средняя школа № 9  
с углубленным изучением отдельных предметов г. Павлово

## Исследовательская работа

Тема исследования: **«Как менялся наш город»**

Тема выступления: **« Наш город Павлово - вчера и  
сегодня. Путешествие во времени»**

**Работу выполнил:** *Молотов Никита Александрович,*

ученик 4 «Б» класса,

МБОУ СОШ № 9 с УИОП г.Павлово

**Адрес учреждения:** Нижегородская обл., г. Павлово,

ул. Коммунистическая, д. 71

тел.: 8(83171)5-40-04

факс: 8(83171)54004

**Руководитель:** учитель начальных классов

Жарова Ирина Викторовна

г. Павлово, 2017г.

# Содержание

## **Введение**

Актуальность, проблемные вопросы, цель, гипотеза, задачи, методы исследования ..... 3

## **Глава 1. Теоретическая часть**

1.1. Точка отсчета: история возникновения нашего города .....4

1.2. Как село стало городом.....5

1.3. Пожар и его последствия.....5

**Глава 2. Научно - практическая часть.....7**

**Заключение.....8**

**Список используемой литературы литература.....9**

## **Приложения**

## Введение

**Актуальность темы:** В 2016 году мы отпраздновали 450-летний юбилей нашего города Павлово. Это значимое событие для всех жителей, и повод задуматься: а много ли мы знаем об истории Павлова? Почему город изменил свой облик за достаточно короткий срок? Как он менялся? Современному поколению нужно почитать, знать историю своего города, беречь и хранить то, что у нас есть.

В ходе изучения данной темы, у меня возникли **вопросы:** знает ли население неизвестные страницы истории родного города? Почему Павлово известен далеко за пределами нашей Родины? Что способствует быстрым темпам развития архитектуры города? Эти вопросы легли в основу моей исследовательской работы: **«Наш город Павлово - вчера и сегодня. Путешествие во времени».**

**Цель моей работы:** узнать историю родного города и рассказать об этом ребятам.

### **Задачи исследования:**

1. Получить информацию об истории возникновения города.
2. Понять, как село стало городом.
3. С помощью фотографий из архива музея сравнить, как изменился город.
4. Изучить печатные издания, получить сведения по данной теме из СМИ, посетить городской музей, библиотеки города.
5. Получить ответы на интересующие вопросы у специалистов отдела архитектуры.
6. Выступить перед одноклассниками.
7. Доказать или опровергнуть гипотезу.

**Объект исследования:** облик города, постройки, памятники.

**Предмет исследования:** изменения нашего города: связь эпох.

**Гипотеза:** я предположил, что изменение инфраструктуры города может стать утратой знаний павловчан об истории своей малой Родины.

## **Методы исследования:**

- изучение литературы по теме исследования;
- беседы со старожилами, краеведами, музейными работниками, архитекторами.

## **ГЛАВА 1. Теоретическая часть**

### **1.1 Точка отсчета: история возникновения города**

Центр города, его архитектура, есть неотъемлемая часть нашего исторического наследия, являющиеся сердцем и душой города. Это не только «визитная карточка», но своеобразный памятник той эпохи, в которую все возникло, от древнейших времен до современности. Происхождение проистекает из глубин времени, раскрывая исторические корни наших предков. Город Павлово имеет почтенный возраст, старожилы на своем веку увидели немало! Этот факт вызывает естественный интерес к прошлому. Так как же менялся наш город и с чем это связано?

В первую очередь, мы с мамой посетили библиотеку им. Короленко **(Приложение 1)**. В ней мы работали с печатными изданиями "Павловский металлист", познакомились с документами и малоизвестными фактами, узнали многое о городе той эпохи. В процессе работы многое стало понятным и очевидным.

Павлово, Павлов Острог, Павлов Перевоз, Павлов или Павлово - на - Оке...А еще "замочная столица", "селение Вулканово", лимоноград". Все это имена российского города, расположенного на правом берегу Оки. Дата основания Павлова считается по самому первому официальному документу. Это была грамота Ивана Грозного от 5 апреля 1566 года с упоминанием дворцового села Павлово. Около шестидесяти лет Павлово было дворцовым селом. Известно, что в 1613 - 1614 годах к городу приписывается 17 деревень. Есть фотография карты города Павлово **(Приложение 2)**. В то время наш город был важным звеном в обороне Московского государства. Во второй половине 16 века в Павлове были земляные валы или крепости - Павловские Остроги, которые защищали от набегов марийцев.

К концу 1613 г. земли Павлова стали собственностью князей Черкасских. В 1742 году село Павлово с огромными окрестностями стало вотчиной Шереметевых и оставалось 120 лет. Село развивалось, как торгово-ремесленное. Заметное значение приобретал металлообрабатывающий промысел. С каждым годом увеличивалось число кузниц: в 1642 г. - 21, а в 1677 - 25 кузниц. Рос уровень специализации мастеров, лучших переводили в Московскую оружейную палату.

Активно развивается торговля. В 1802 г. в Павлове имелось 227 торговых лавок. В первой половине 19 столетия Павлово из просто крупно - промышленного села превратилось в экономический центр крупнейшего в России кустарного района.

## **1.2 Как село стало городом**

Статус города Павлово получает 16 июня 1919 г. Прогресс очевиден: жители занимаются сталелесарным делом, кожевенные предприятия работают в полную силу, пользуются спросом мыловаренные заведения. Еще одной старинной отраслью местного ремесленного производства было канатопрядение. До сих пор о его существовании напоминает название Конопляной улицы (основным сырьем для производства служила конопляная пенька). Технический прогресс открывает еще одну отрасль - салотопленную. Изготавливали сальные свечи. Особое место в истории павловских промыслов занимала местная иконопись. Раньше украшением нашего города были храмы и часовни, их было 11.

Все постройки были деревянные. С 1830 г. начинают расти каменные дома, их насчитывается 1432.

## **1.3 Пожар и его последствия**

12 июня 1872 года случился пожар: не было давно дождей, и при сильнейшей суше на 18 улицах работали огненные кузницы, поэтому малейшая искра и спровоцировала эту ситуацию. Сгорело более 500 домов, 550 мелких слесарных мастерских, несколько крупных мастерских и 115 торговых помещений, 43 завода. Царское правительство, уже в те времена знали о "золотых руках" павловских умельцев, и для того, чтобы никто не уезжал из

сгоревшего города, лично от царя было выделено 3000 рублей. Разрешили отпускать лес по дешёвой цене и, кроме этого, было выделены большие средства на закупки металла, инструментов. После этого бедствия развернулось массовое строительство каменных зданий в центре города. Освободившиеся после пожара площади стали озеленяться и 25 августа 1892 г. был заложен первый в Павлове сквер - садик Ржевского, затем ему дали название Александровский сквер, а в наше время он носит название - Ленинский (**Приложение 3**). Затем 28 сентября 1893 г. начались работы по разбивке сада на Дальней круче.

В 1937 г.в Павлове открылся кинотеатр "Спартак", здание было построено по проекту московского архитектора (**Приложение 4**).

Развивалось и здравоохранение, в 1924 г. был открыт туберкулезный диспансер (**Приложение 5**). В 1930 была открыта центральная амбулатория, а теперь это - Центральная поликлиника, ул. Куйбышева, д. 43. В 1935 в Павлове заработал драматический театр им. М.Горького, сейчас на этом месте остановка на Базарной площади (**Приложение 6**).

Из жилых зданий со времени постройки 1885 г. остался нетронутым дом купца Гомулина, он до сих пор остается визитной карточкой нашего города. Сейчас в этом здании расположен исторический музей (**Приложение 7**). Вот еще некоторые архитектурные сооружения, которые подвергались реконструкции, а не разрушались. Ресторан "Русь" находится в здании - усадьбе, построенной П.В. Щеткиным, примерно в 1899 году. Сейчас здесь ресторан (**Приложение 8**).

Улица Нижегородская (бывшая Торговая). Главная торговая улица Павлова, имевшая сплошную каменную застройку конца XIX - начала XX вв. (**Приложение 9**).

Наш город прекрасен! Но изучая архивы фотографий из музея, некоторые места не узнаваемы. А зданий, которые когда-то украшали город - снесены. У меня возник вопрос: "Почему же так происходит, зачем на смену тем постройкам приходят новые? Всему ли вина пожар?"

## Глава 2. Научно - практическая часть

Мы с родителями любим гулять по городу и любоваться красотой наших мест, я решил задать вопрос обычным прохожим: **"Что их больше всего привлекает в нашем городе?"** Среди опрошенных людей, трое оказались гостями нашего города, которых впечатлили как старые здания, так и новые постройки (**Приложение 10, 11**).

**Я сделал вывод:** людям нравятся современные построения, но они хотели, чтобы старинные здания тоже сохранялись как можно дольше.

Затем я провел анкетирование среди своих одноклассников: насколько они хорошо знают свою малую Родину, есть ли у них любимые места, и могут ли новые постройки служить тому, что люди забудут историю своего города. (**Приложение 12**)

**Я сделал вывод:** большинство ребят интересуются историей своего города, знают год основания, какие здания сохранились, какими ремёслами славится город. Но 60% ребят считают, что новые постройки не могут стать причиной того, что мы забудем истоки, так как существует много литературы о нашем городе, а 40% считают, что может.

Для того, чтобы **подтвердить** или **опровергнуть** свою гипотезу, я решил обратиться к специалистам в этой области и отправился в **архитектурный отдел Администрации Павловского муниципального района** с вопросом (**Приложение 13**): "Почему старые построения сносят и на их месте строят новые?". Вот что мне ответили (**Видеоприложение на диске**).

**Вывод:** из рассказа Чертуловой Елены Ивановны я понял, что власти нашего города стараются улучшить нашу жизнь, сделать ее более насыщенной, улучшают облик города, чтобы павловчанам было комфортно и безопасно жить, чтобы подрастающее поколение, т.е. мы, могло развиваться в разных областях. Для этого нужны новые здания: ФОКи, Дворцы Культуры, новые школы, детские сады, больницы с современным оборудованием, детские площадки. Но, чтобы мы не забывали истории своей

малой Родины, строятся новые памятники, которые напоминают нам об истории нашего города, стараются сохранить и реконструировать старые здания. Это означает, что у нас есть возможность привлечь потоки туристов.

### **Заключение**

Работая над данной темой, основываясь на литературных источниках и в ходе проведенных опросов, я не только узнал историю своего города, но и пришёл к следующим выводам:

1. Так же, как и я, многие ребята знают и интересуются историей своего города, слушая рассказы о нашей малой Родине в своей семье, читая литературу, изучая в школе, посещая культурные центры города.

2. Администрация города чтит традиции нашего края, строя новые здания для улучшения жизни и развития населения, реконструирует памятники архитектуры и создает новые.

3. Растет число туристов, которые любят и восхищаются нашим городом.

4. **Моя гипотеза не подтвердилась**, чему я очень рад.

За свою многолетнюю историю наш город прошел длинный путь от небольшого поселения до территории промышленного центра. Я считаю, что мы - Павловчане, должны гордиться тем, что живем в таком замечательном городе! Слава города, его история - это заслуга жителей и руководства, которые это чтят, благоустраивая и украшая его.

Мне **понравилось работать над данной темой**, так как я узнал много нового и интересного о своём любимом городе. Своими знаниями и исследованиями я поделился с одноклассниками (**Приложение 14**).



### Список используемой литературы

1. Загребин В. Древнерусский город Павлово-на-Оке. "П. м.", 2 июня 1992 г.
2. Короленко В.Г. Павловские очерки. Собрание сочинений. М., 1971, том 5.
3. Самойлов Ю. Павлово - город исторический. - "П.м.", 4 июля 1981г.
4. Спиридонов Г. Павловские легенды.- Н.Новгород: Кириллица, 201-148 стр.
5. Федотов Н. Из прошлого в будущее 1566 -2016 гг. "Кварц" Н.Новгород, 2016г.
6. <https://www.rutraveller.ru/resort/3152/places?compact=2>



уважаемые читатели, Павлова, датированный 1788 годом. Оригинал хранится в государственном архиве в Москве.

# Село в 1788 году *Павлов, металлостроитель - 2014. - Н.И.Иванов*

в селе, в котором уже на старое дело, стояло 17 церквей (для сравнения - в то время лишь вдвое больше), в церкви - они на планшетах с крестиками. По плану их и реки Тарки с ними можно определить и в Нижегородскую, Ломоносовскую и другие.

село начало нынешней деревни, которую в то время звали Острожная. Когда наступал пожар было видно, лепившихся на склоны горы, зажегали лучинки, в одной из улиц Куйбышева в то время стояли каменные выходы.

в середине XIX в. в селе были: Острожная, Стрелецкая, Конопляная, Перекресток, Николаевская, Покровская, Терешка, Дубровка, Западная площадь - Николаевская.

последняя представительница Варвара Алексеевна за графа Петра Борисовича. Село стало вотчиной и оставалось ею 120 лет.

известно о жизни в селе на этой карте. Поэтому расписаны к этой дате года.

в 1767 году жаловался в Петербург, наделав ружья по городам и продавая небольшую цену (в те годы), они вошли и в Малороссию, и в Украину. А дело в том, что графа Петра Алексеевича императрица Екатерина II указом разрешила в поселение развилке сталелесарной промышленности освободила это село от повинности. Крестьянам была дана право торговать в городах империи без пошлины, по одним документам.

построена каменная церковь в честь богородицы, в то время закрытого девичьего монастыря на ее месте стоял маяковский.

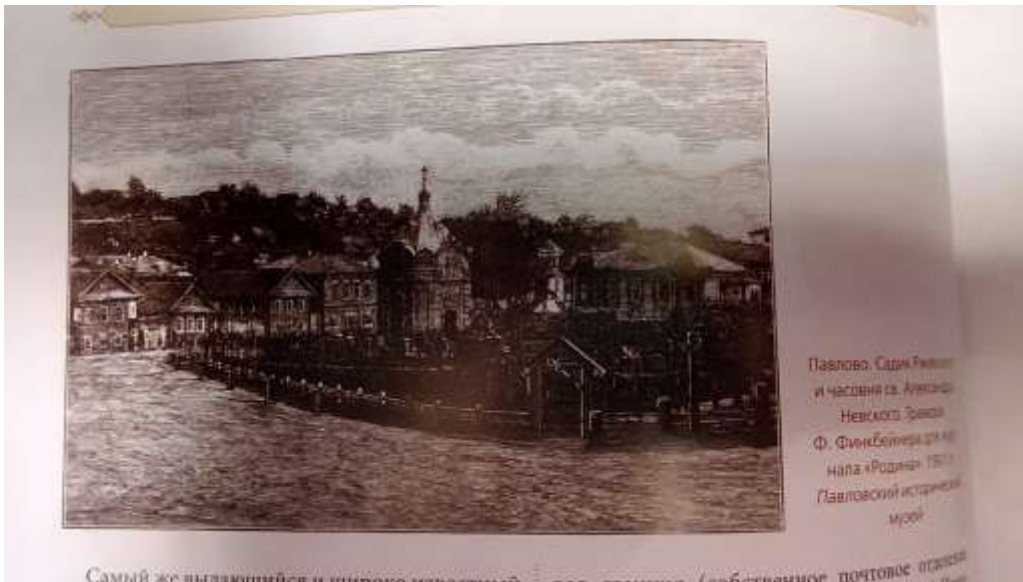
на Семёновой горе воздвигли часовню в честь Вознесения Господня. В то время высокая сохранилась стала первой в городе обновлены службы и станицы.

на в Павлове усопших вельмож церковных погребение постепенно расчищали земли стало не хватало селом, около Стрижово отведено место для кладбища.

Иван Невзоров в 1800



дом, и ты везде увидишь наковальни, брали меж собой Алексея Четверикова, мецкое ружье. По образцу тот же Иван молотки, терпуги, свёрла, шилья и т.п., ружья которого были широко известны, Круглов сделал четыре ружья, написав







Центральная амбулатория г. Павлова. 1930-е гг. Павловский исторический музей

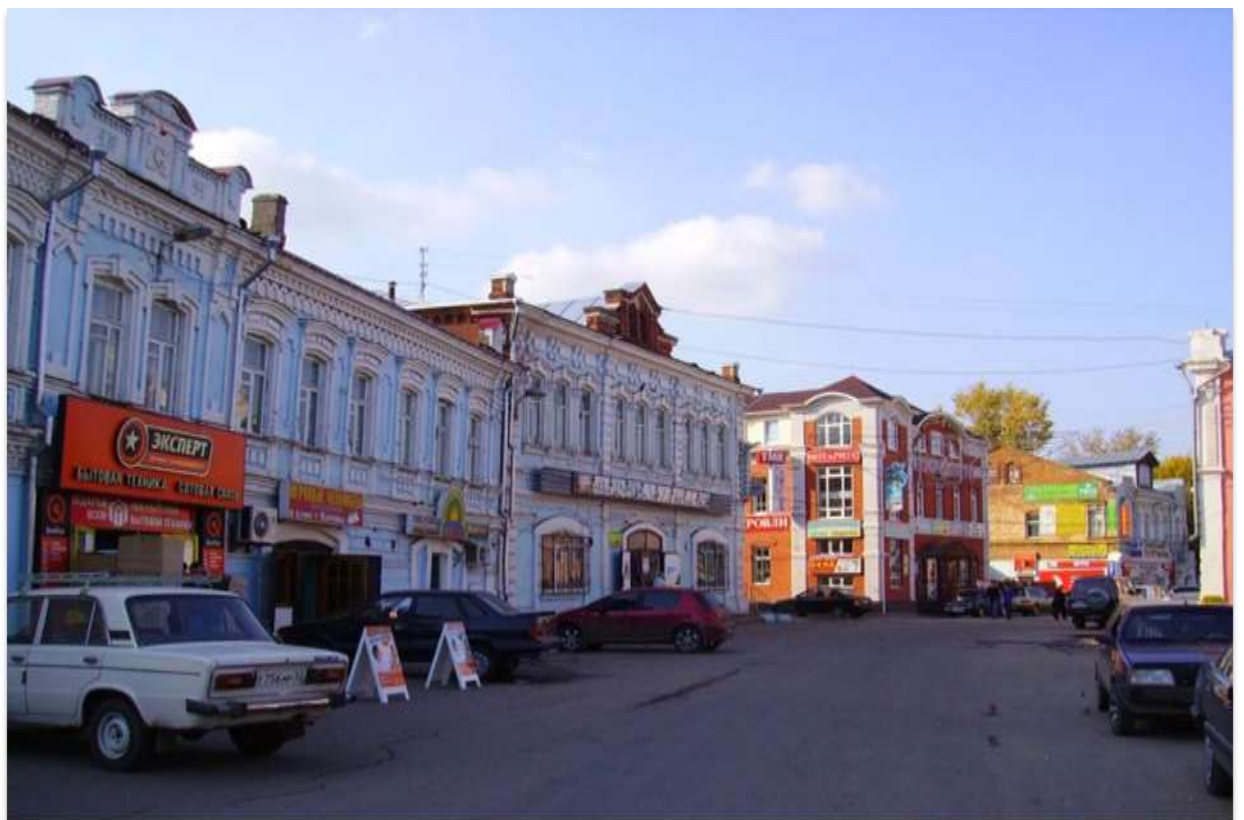


Павловский драматический театр им. М. Горького. Фото 1962 г. Государственный историко-художественный музей





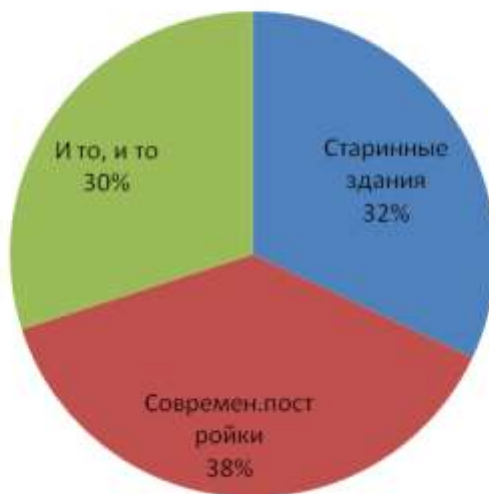






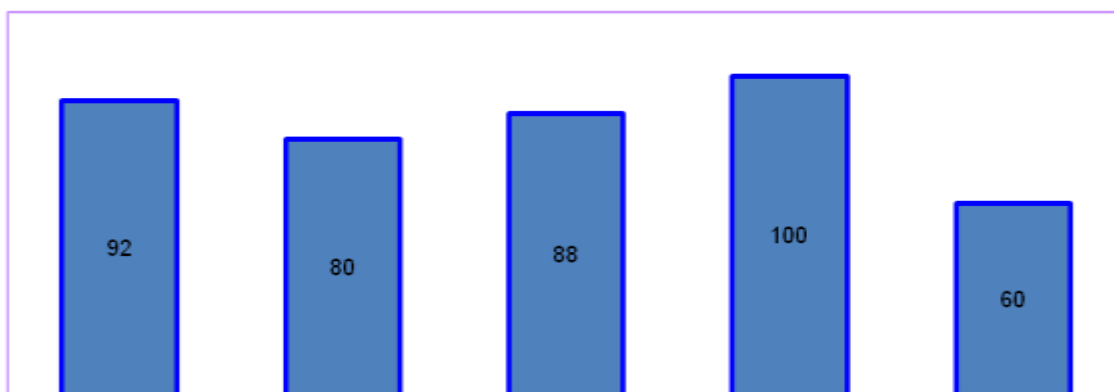


**Что больше всего Вас привлекает в нашем городе?**





### На сколько хорошо я знаю свой город?



Год основ.

Старин. здания

Ремёсла

Парки, скверы

Новые постройки

